

16 أغسطس 2020

تقرير "أوبار كابيتال" الأسبوعي

نظرة على السوق والتوقعات

تراجع طفيف في أداء المؤشر العام وتحسن في التداولات

أنهى المؤشر العام لسوق مسقط للأوراق المالية الأسبوع المنصرم منخفضاً بنسبة طفيفة عند 0.08% في ظل تباين في أداء المؤشرات الفرعية حيث كان مؤشر الصناعة الناجح الوحيد مرتفعاً بنسبة 0.47% في حين تراجع أداء كل من مؤشر القطاع المالي (-0.31%) و مؤشر الخدمات (-0.06%).

وقعت حكومة السلطنة على فرض مؤقت مدته عام بقيمة مليار دولار مع مجموعة من البنوك الدولية والإقليمية، حسب رويترز. وسيعزز القرض، الذي سيُسدّد بأموال تُجمع من إصدار سندات دولية، خزائن الدولة المتأثرة بانخفاض أسعار النفط والتراجع الاقتصادي الناجم عن أزمة جائحة كورونا.

تم خلال الفترة السابقة تكليف تنفيذ مشروع منصة الإفصاح الإلكتروني بلغة (XBRL) للإبلاغ عن المعلومات المالية وغير المالية من قبل جميع الشركات المدرجة في سوق مسقط للأوراق المالية والشركات الأخرى العاملة بموجب أي ترخيص من هيئة السوق المالية. ويُعد نظام XBRL أو لغة إعداد تقارير الأعمال الموسعة، هو معيار يعتمد على XML لوضع درجات على تقارير الأعمال والتقارير المالية لزيادة الشفافية وإمكانية الوصول إلى معلومات الأعمال باستخدام تنسيق موحد. تم تنفيذ المشروع من قبل الهيئة العامة لسوق المال بالتعاون مع سوق مسقط للأوراق المالية.

مع توقع دخول مشغل الاتصالات الثالث إلى السوق العماني في الأيام المقبلة ، أصدرت هيئة تنظيم الاتصالات قراراً من شأنه المساعدة في تنظيم السوق لجهة " التصرفات المنافية للمنافسة " في القطاع. أصدرت هيئة تنظيم الاتصالات القرار رقم 2020/59 بتعديل بعض أحكام القرار السابق 2013/70 بشأن قواعد التنظيم اللاحق للسوق (التصرفات المنافية للمنافسة) والتي منها ما يتعلق بتعديلات تتعلق بألية ومعالجة الشكاوى.

أعلنت الشركة الوطنية للتأمين على الحياة والعام موافقة مجلس الإدارة على تقديم طلب ترخيص لافتتاح فرع للشركة لمزاولة نشاط التأمين الصحي والعام في دولة قطر. الشركة تعتبر أكبر شركة تأمين في السلطنة ولديها أيضاً عمليات تشغيلية في الكويت.

قرر مجلس إدارة الشركة الخليجية لخدمات الاستثمار القابضة تنفيذ برنامج إعادة الهيكلة التالي:

- تخفيض رأس المال من 15.0 مليون ر.ع إلى 5.0 مليون ر.ع.
- تحقيق ذلك بشطب 6.58 مليون ر.ع. من الخسائر المتراكمة و سداد 5.95 مليون ر.ع. للمساهمين.
- سيتم تخفيض الاحتياطي القانوني من 4.18 مليون ر.ع. إلى 1.66 مليون ر.ع. وسيتم استخدام جزء من الفائض البالغ 2.51 مليون ر.ع. لسداد المبلغ للمساهمين.

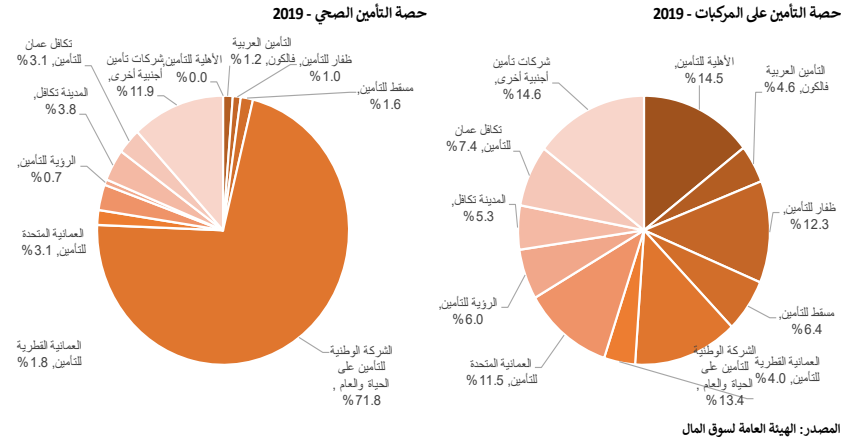
تعد مشروبات الشعير والبيرة غير الكحولية والقهوة والشاي الجاهز للشرب والمشروبات التي تحتوي على مواد تحلية صناعية من بين مجموعة واسعة من المنتجات التي تخضع لضريبة انتقائية بنسبة 50% عند دخول الضريبة الجديدة حيز التنفيذ في السلطنة في شهر أكتوبر. وبالأخذ بعين الاعتبار بعض الاستثناءات القليلة ، من المحتمل أن يتم وضع مئات الأنواع المختلفة من المشروبات المحلاة ضمن نطاق الضريبة الجديدة - كجزء من جهد الدول الأعضاء في مجلس التعاون الخليجي بما في ذلك السلطنة لتقليل من الاستهلاك المفرط للمنتجات التي تعتبر ضارة بالصحة.

تم نقل ملكية العديد من العقارات المملوكة للأجانب إلى المواطنين بموجب قرار الحكومة حيث "تم نقل ملكية الأراضي والعقارات للمواطنين العمانيين من نوفمبر 2018 حتى نهاية يونيو 2020 ، في مختلف محافظات السلطنة تماشياً مع أحكام المرسوم السلطاني رقم 2018/29 بشأن حظر التملك غير العماني في أماكن محددة." وكانت وزارة الإسكان قد حثت في شهر يونيو ملاك الأراضي الوافدين وملاك العقارات على استكمال عملية نقل ممتلكاتهم في المناطق التي تم حظر التملك فيها بموجب المرسوم السلطاني رقم 2018/29. وقد صدر المرسوم السلطاني رقم 2018/29 مؤخرًا بإصدار قانون منع تملك غير العمانيين للأراضي والعقارات في بعض الأماكن. وبناءً عليه ، تحظر المادة الأولى تملك العقارات والأراضي لغير العمانيين في مسندم والبريمي والظاهرة والوسطى وظفار (باستثناء صلالة) وليوا وشناص ومصيرة والجبل الأخضر وجبل شمس ، وأي جبال وجزر تقع بالقرب من أماكن حساسة وإستراتيجية مثل القصور والأجهزة الأمنية والعسكرية والطرق الأثرية القديمة التي تحددها الجهات المختصة.

وفقاً لجريدة عمان أوبزيرفر ، ارتفع الدعم الذي قدمته الحكومة إلى 1.031 مليار ر.ع. العام الماضي ، مقابل 937.9 مليون ر.ع. في العام الذي سبقه ، وفقاً للأرقام الصادرة عن المركز الوطني للإحصاء والمعلومات. وبشكل ملحوظ ، ظل قطاع الكهرباء والمياه المستفيد الرئيسي من الدعم الحكومي ، حيث تلقى ما مجموعه 600 مليون ر.ع. كدعم تمويلي العام الماضي ، ارتفاعاً من 477 مليون ر.ع. في عام 2018. وارتفع الدعم التشغيلي المقدم لعدد من الشركات الحكومية إلى 190 مليون ر.ع. العام الماضي ، مقابل 143 مليون ر.ع. قبل عام. وتضاعف الدعم المقدم للمواطنين الذين يتلقون دعماً للسيارات والوقود البحري إلى 39.9 مليون ر.ع. العام الماضي ، بعد أن بلغ 20 مليون ر.ع. في عام 2018. ومما زاد من عبء الدعم ، ارتفاع تكلفة تقديم قروض تطوير الإسكان منخفضة الفائدة للقطاعات التي تحتاجها في المجتمع. وبلغ إجمالي الدعم المدفوع لسلع غذائية معينة 2.9 مليون ر.ع. ، بانخفاض من 4.8 مليون ر.ع. في عام 2018.

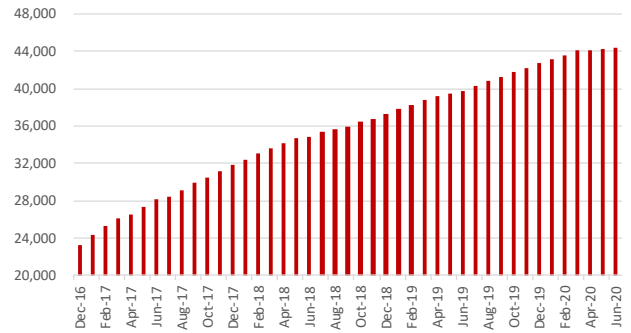
أصدرت الهيئة العامة لسوق المال مؤخرًا التقرير التفصيلي لقطاع التأمين العماني. وفقاً للتقرير ، ارتفعت أقساط التأمين الإجمالية للقطاع بنسبة 5% لتصل إلى 486 مليون ر.ع. في عام 2019 مقارنة بـ 463 مليون ر.ع. في عام 2018. وارتفعت أقساط قطاع الصحة بنسبة 11.7% لتصل إلى 170 مليون ر.ع. في عام 2019 مقارنة بـ 152 مليون ر.ع.

ر.ع. في عام 2018. في حين انخفض أقساط قطاع المركبات بنسبة 10.5 % إلى 130 مليون ر.ع. مقارنة بـ 145 مليون ر.ع. في عام 2018. يوضح الرسم البياني التالي تفاصيل الحصة السوقية لشركات التأمين وفقاً لأقساط التأمين كما في عام 2019.



بلغ العدد الإجمالي للمؤسسات الصغيرة والمتوسطة في نهاية يونيو من العام الحالي 44,448 ، بزيادة قدرها 11.7% مقارنة بنفس الفترة من عام 2019. ومن بين المحافظات ، تصدرت مسقط القائمة بنسبة 34% من الشركات الصغيرة والمتوسطة المسجلة حتى أبريل 2020 ، تليها شمال الباطنة بنسبة 16% ، والداخلية بنسبة 13% ، وظفار بنسبة 8% ، وبقية المحافظات بنسبة 29%. وبلغ عدد الشركات الصغيرة والمتوسطة المسجلة في محافظة مسقط 14,983 شركة في نهاية يونيو 2020 ، تليها محافظة شمال الباطنة بـ 7,027 شركة ، والداخلية 5,622 ، وظفار 3,729 ، وجنوب الباطنة بـ 3,298 ، وشمال الشرقية بـ 3,015 شركة صغيرة ومتوسطة. تبعتها الظاهرة بـ 2,637 شركة صغيرة ومتوسطة ، جنوب الشرقية بـ 2,533 شركة صغيرة ومتوسطة ، والبريمي بـ 934 شركة صغيرة ومتوسطة مسجلة.

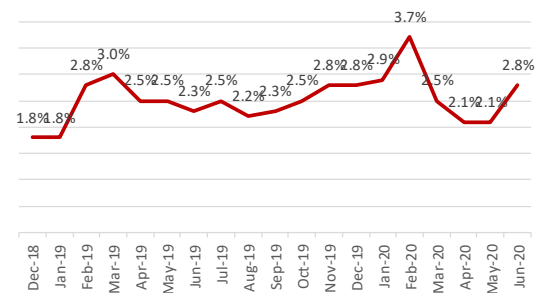
عدد الشركات الصغيرة والمتوسطة في السلطنة



المصدر: المركز الوطني للإحصاء والمعلومات

بلغت نسبة البطالة في السلطنة 2.8% في شهر يونيو 2020 مقارنة بنسبة 2.1% في شهر مايو من عام 2020. وبلغ معدل العاطلين عن العمل بين الإناث 10.8% في حين بلغت النسبة نفسها بين الرجال 1.1% في شهر يونيو. أما بالنسبة للفئة العمرية، سجلت الفئة العمرية من 15 إلى 24 سنة أعلى نسبة عند 8.4% تليها 6.4% للفئة العمرية من 25 إلى 29 و 2.4% للفئة العمرية من 30 إلى 34. ومن حيث البطالة حسب الحالة التعليمية، كانت أعلى نسبة عند 11.4% للأشخاص الحاصلين على مؤهل جامعي.

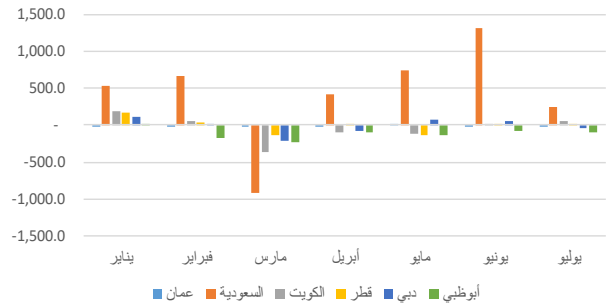
نسبة معدل البطالة، %



المصدر: المركز الوطني للإحصاء والمعلومات

سجلت دول الخليج صافي تدفقات خارجية بواقع 177.9 مليون دولار أمريكي في يوليو ، بانخفاض عن 1.30 مليار دولار أمريكي في الشهر الذي سبقه. وبلغت التدفقات الداخلة منذ بداية العام إلى دول المجلس 1,816 مليون دولار أمريكي. وفي شهر يوليو ، شهدت السعودية والكويت وقطر تدفقات صافية موجبة بينما سجلت السلطنة ودبي وأبو ظبي تدفقات صافية خارجية. وبشكل عام ومنذ بداية العام وحتى تاريخه ، سجلت السعودية وقطر تدفقات إيجابية في حين أن التدفقات المتبقية في المنطقة جاءت خارجية أي سلبية. وبلغت التدفقات الداخلة إلى السعودية منذ بداية العام وحتى تاريخه 3.02 مليار دولار أمريكي ، بينما بلغت التدفقات الداخلة إلى قطر 28 مليون دولار أمريكي.

صافي التدفقات الأجنبية لدول مجلس التعاون الخليجي (مليون دولار أمريكي)



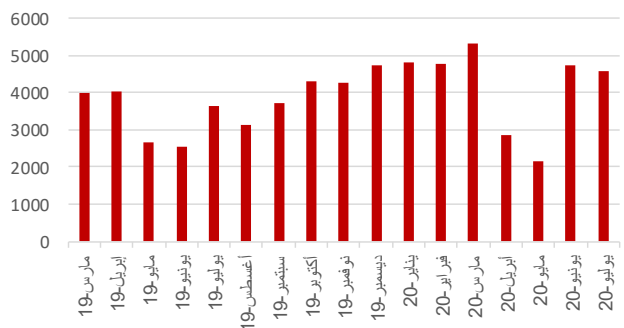
المصدر: أسواق المال الخليجي

واصلت دول الخليج تنفيذ خططها الداعمة لمواجهة جائحة كورونا وانخفاض أسعار النفط. فعلى سبيل المثال:

- ستضمن الحكومة الكويتية ما يصل إلى 80% من التمويل المقدم للشركات المتضررة من تفشي جائحة كورونا ، دون المطالبة بالفوائد كعوائد. وتبلغ قيمة التحفيز 3 مليارات دينار كويتي. وذلك وفق مشروع القانون الذي وضعته دائرة الفتوى والتشريع بوزارة العدل. كما يتضمن بعض التغييرات على مشروع القانون الذي اقترحه اللجنة التوجيهية العليا للتحفيز الاقتصادي العملاء الذين يتخلفون عن السداد بين تاريخ طلب القرض و31 ديسمبر بأنهم لن يتمكنوا من الاستفادة من حزمة الإغاثة هذه. وبموجب مشروع القانون ، سيواجه المخالفون أحكاماً بالسجن تتراوح بين عامين وخمسة أعوام وغرامة قدرها 10,000 دينار أو كليهما. وفي حالة تعثر العميل لمدة 90 يوماً ، تتوقف الدولة عن تحمل التكاليف من تاريخ عدم الامتثال ، وفقاً لمشروع القانون.
- أقر البنك المركزي لدولة الإمارات تيسيراً مؤقتاً لمتطلبي أساسيين من متطلبات السيولة حيث سيُسمح للبنوك فيما يتعلق بنسبة صافي مصادر التمويل المستقرة، بخفض النسبة إلى ما دون 100%، على ألا تقل عن 90%. أما فيما يتعلق بنسبة القروض والسلفيات إلى مصادر الأموال المستقرة، فسيسمح للبنوك برفع النسبة المقررة إلى ما فوق 100%، على ألا تتجاوز 110%، وستظل هذه التدابير مطبقة حتى 31 ديسمبر 2021. وأوضح البنك بأنه لأغراض حساب نسب " صافي مصادر التمويل المستقرة" و "القروض والسلفيات إلى مصادر التمويل المستقرة"، فإنه يجب معالجة التسهيلات الصفريّة التي يمنحها البنك المركزي البالغة 50 مليار درهم والتي تم الإعلان عنها في مارس على أنها تمويل مستقر بوزن 50% ، بغض النظر عن مدة الإستحقاق.

أظهرت بيانات صادرة عن شركة أسمنت اليمامة ارتفاع المبيعات الإجمالية لـ 17 شركة سعودية منتجة للأسمنت بنسبة 26% إلى 4.6 مليون طن في يوليو 2020 ، مقارنة بـ 3.6 مليون طن في نفس الشهر من العام الماضي. وسجل 14 منتجاً للأسمنت ارتفاعاً في المبيعات ، على رأسهم شركة أسمنت الجوف مع زيادة سنوية بنسبة 87% في يوليو. تلتها شركة الأسمنت المتحدة بنسبة (+ 67% على أساس سنوي). وسجل المنتجون الثلاثة المتبقون مبيعات أقل. احتلت شركة أسمنت المنطقة الشمالية المركز الأول بانخفاض نسبته 39% على أساس سنوي ، تليها شركة أسمنت الرياض ، وشركة أسمنت المنطقة الشرقية بنسبة 7% و6% على التوالي.

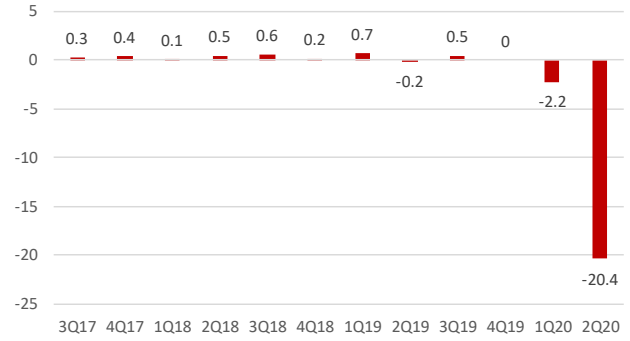
مبيعات الإسمنت السعودي (طن)



المصدر: إسمنت اليمامة

على الصعيد الدولي ، انكمش الناتج المحلي الإجمالي للمملكة المتحدة بنسبة 20.4٪ في الربع الثاني من عام 2020 ، وهي أعلى نسبة منذ أن بدأ التسجيل في عام 1955 ومقارنة بتوقعات السوق بانكماش بنسبة 20.5٪ ، وفقاً لتقدير أولي. كان هذا هو التراجع الفصلي الثاني على التوالي في الناتج المحلي الإجمالي ، ما يعني الدخول رسمياً في حالة ركود ، بسبب جائحة كورونا والتدابير الحكومية المتخذة للحد من انتقال الفيروس. شكل الاستهلاك الخاص أكثر من 70٪ من الانخفاض في الناتج المحلي الإجمالي ، بانخفاض قدره 23.1٪ ؛ كما كان هناك انخفاض ملحوظ في إجمالي رأس المال الثابت (-25.5٪) والاستهلاك الحكومي (-14.0٪). وقد ساهم صافي الطلب الخارجي بشكل إيجابي حيث انخفضت الواردات أكثر من الصادرات.

نمو الناتج المحلي الإجمالي في المملكة المتحدة (%)



المصدر: Trading Economics

التوصيات:

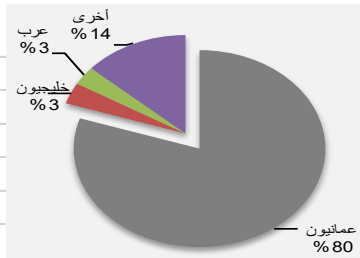
شهدت الأسواق العالمية تصحيحاً خلال الأسبوع الماضي على الرغم من الأنباء المتعلقة بتسجيل لقاح من قبل روسيا يتعلق بفيروس كورونا. نرى بأن هذا التصحيح كان متوقعا بل وصحيا وعليه ننصح المستثمرين ببدء بناء مراكز استثمارية بعد عمليات التصحيح المالية هذه .

لا تزال نتائج الشركات تؤثر على أداء الأسواق الإقليمية، مع إعلان بعض الأسماء الكبيرة عن نتائج هذا الأسبوع. وقد أعلنت العديد من شركات القطاع البنكي في الكويت والإمارات عن انخفاض في الأرباح النصفية بأكثر من 50٪. ومع ذلك ، فإنه لم يأت بمفاجأة وقد عكست بالفعل معظم أسعار الأسهم هذا الأداء .

محلياً ، نجحت الحكومة في الحصول على قروض تجسيري مؤقت بالدولار من السوق الدولية. وهو ما يجب أن يدعم ثقة المستثمرين العمانيين ونظرتهم المستقبلية .

محلياً أيضاً ، تقوم الشركات بنشر بياناتها المالية غير المدققة . كما قامت بعض الشركات بتعديل أرقامها الأولية لاحقاً. نؤكد على أهمية متابعة البيانات المالية للشركات كون أنها تشمل تفاصيل التأثير بجائحة كورونا والتوقعات المستقبلية.

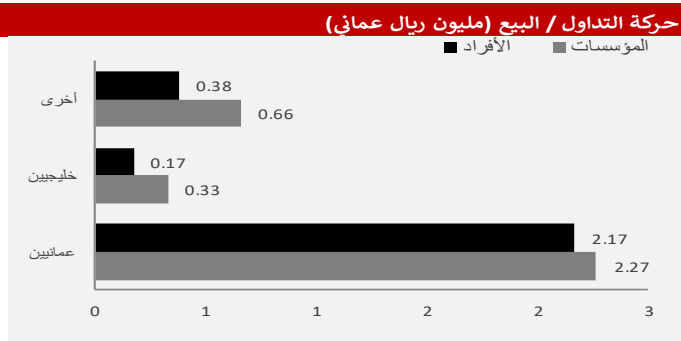
ملخص السوق	الاسبوع الحالي	الاسبوع السابق	التغير	التغير	العائد منذ بداية
			نقطة	%	% الشهر % العام
مؤشر اوبار كابيتال عُمان 20	783.51	783.91	(0.40)	-0.05%	-6.54%
مؤشر اوبار كابيتال خليجي 50	1,228.50	1,207.30	21.20	1.76%	-11.81%
مؤشر اوبار كابيتال للشرق الأوسط وشمال أفريقيا	956.50	946.50	10.00	1.06%	-12.76%
مؤشر سوق مسقط المتوافق مع الشريعة	521.53	521.05	0.48	0.09%	-2.71%
مؤشر سوق مسقط 30	3,565.21	3,568.10	(2.89)	-0.08%	-10.45%
الأسهل المتداولة (بالآلاف)	56,463.10	27,803.58	28,659.52	103.08%	
القيمة المتداولة (بالآلاف ريال عماني)	6,112.15	4,556.92	1,555.23	34.13%	
عدد الصفقات	2,330				
عدد السندات المتداولة		501,100			



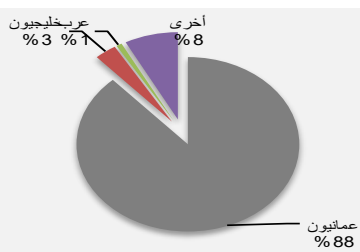
التداول بالجنسية	البيح
عمانيون	4,888.6
خليجيون	211.8
عرب	187.6
أخرى	824.2

الأسهل الأكثر ارتفاعاً	السعر	التغير	نسبة التغير
الشركات	ر.ع.	ر.ع.	%
عمان والإمارات للاستثمار القابضة	0.047	0.009	23.68%
جلفار للهندسة والمقاولات	0.051	0.004	8.51%
الخليجية لخدمات الإستثمار	0.072	0.004	5.88%
العمانية لخدمات التمويل	0.076	0.004	5.56%
المدنية للاستثمار	0.024	0.001	4.35%

الأسهل الأكثر إنخفاضاً	السعر	التغير	نسبة التغير
الشركات	ر.ع.	ر.ع.	%
التأمين العربية فالكون	0.092	-0.010	-9.80%
مدينة مسقط للتحلية	0.101	-0.009	-8.18%
التأمين الأهلية	0.342	-0.020	-5.52%
بنك اتش اس بي سي عمان	0.087	-0.005	-5.43%
النهضة للخدمات	0.362	-0.018	-4.74%

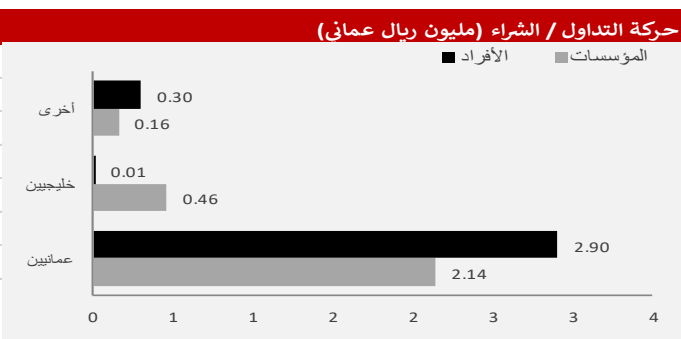


الأكثر نشاطاً بالقيمة	السعر	القيمة	الحصة من السوق
الشركات	ر.ع.	آلاف ر.ع.	%
الخليجية لخدمات الإستثمار	0.072	951.2	15.6%
بنك مسقط	0.358	575.0	9.4%
المها للسيراميك	0.201	357.4	5.8%
جلفار للهندسة والمقاولات	0.051	281.8	4.6%
بنك اتش اس بي سي عمان	0.087	218.9	3.6%



التداول بالجنس	الشراء
عمانيون	5,392.4
خليجيون	195.3
عرب	50.5
أخرى	473.9

الأكثر نشاطاً بالكمية	السعر	الكمية	الحصة من السوق
الشركات	ر.ع.	بالآلاف	%
الخليجية لخدمات الإستثمار	0.072	12,761.6	22.6%
جلفار للهندسة والمقاولات	0.051	5,519.7	9.8%
عمان والإمارات للاستثمار القابضة	0.047	4,559.2	8.1%
المدنية للاستثمار	0.024	2,613.0	4.6%
بنك اتش اس بي سي عمان	0.087	2,494.9	4.4%



القيمة السوقية لشركات سوق مسقط	مليار
ريال عماني	19.21
دولار أمريكي	49.56

عدد الشركات	المرتفعة	المنخفضة	المستقرة
	21	16	26

مؤشر سوق مسقط للأوراق المالية



القطاعات	الرمز	المؤشر الحالي	المؤشر السابق	النقاط	التغير الأسبوعي	النقاط	منذ بداية الشهر	النقاط	منذ بداية العام
	بلومبيرغ			للأسبوع	%	لشهر	%	للعام	%
القطاع المالي	BKINV	5,688.70	5,706.39	(18)	-0.31%	(18)	-0.3%	(661)	-10.4%
قطاع الصناعة	INDSI	3,966.00	3,947.28	19	0.47%	19	0.5%	(240)	-5.7%
قطاع الخدمات	SINSI	1,537.55	1,538.51	(1)	-0.06%	(1)	-0.1%	(359)	-18.9%

المؤشرات الرئيسية - القطاعات	معامل بيتا	الاسبوع -52	الاسبوع -52	السعر الى القيمة	مضاعف أرباح
		الأعلى	الأدنى	الدفترية (مرة)	عائد التوزيعات %
مؤشر سوق مسقط 30		4,200.65	3,367.32	0.37	0.14
القطاع المالي	0.48	6,631.83	5,311.43	0.34	0.13
قطاع الصناعة	0.47	4,633.75	3,801.04	0.27	0.10
قطاع الخدمات	0.47	1,980.47	1,534.20	0.28	0.25

سندات التنمية الحكومية

الاصدار	تاريخ الاسترداد	قيمة الاصدار (ريال عماني)	سعر الفائدة	تاريخ الادراج
46	23 فبراير 2025	200,000,000	4.50%	04 مارس 2015
47	9 أغسطس 2020	300,000,000	3.00%	11 أغسطس 2015
48	22 فبراير 2021	100,000,000	3.50%	24 فبراير 2016
49	25 أبريل 2023	100,000,000	1.00%	04 مايو 2016
50	3 أكتوبر 2022	100,000,000	5.00%	13 أكتوبر 2016
51	27 ديسمبر 2026	150,000,000	5.50%	1 يناير 2017
52	20 فبراير 2024	150,000,000	5.00%	26 فبراير 2017
53	15 مايو 2023	150,000,000	5.25%	21 مايو 2017
54	20 سبتمبر 2027	150,000,000	5.75%	25 سبتمبر 2017
55	19 ديسمبر 2024	150,000,000	5.25%	24 ديسمبر 2017
56	21 مارس 2028	150,000,000	6.00%	25 مارس 2018
57	28 يونيو 2023	100,000,000	4.75%	3 يوليو 2018
58	25 سبتمبر 2025	150,000,000	5.75%	26 سبتمبر 2018
59	18 ديسمبر 2023	100,000,000	5.00%	23 ديسمبر 2018
60	28 إبريل 2026	100,000,000	5.75%	28 إبريل 2019
61	23 يوليو 2024	100,000,000	5.25%	23 يوليو 2019
62	26 ديسمبر 2029	200,000,000	5.55%	26 ديسمبر 2019
63	10 ديسمبر 2026	200,000,000	5.50%	10 ديسمبر 2019

المصدر: سوق مسقط للأوراق المالية، بلومبيرغ

مؤشر سوق مسقط 30

اسم الشركة	القيمة السوقية (مليون ر.ع.)	السعر (ر.ع.)	الاداء منذ بداية العام (%)	معامل بيتا (x)	متوسط التداولات (عدد) في ستة أشهر (الف)	متوسط التداولات (قيمة) في ستة أشهر (الف ر.ع.)	مكرر الربحية (x)	مكرر القيمة الدفترية (x)	العائد على متوسط حقوق المساهمين (%)	العائد على متوسط الأصول (%)
بنك مسقط	1,163.3	0.358	-13.39%	1.16	345.68	962.8	6.27	0.62	9.9%	1.5%
العمانية للاتصالات (عمانتل)	459.0	0.612	2.00%	1.26	110.54	173.7	5.91	0.81	13.8%	1.0%
بنك ظفار	299.6	0.100	-18.70%	1.08	33.24	223.5	9.91	0.56	5.7%	0.7%
اريد	261.7	0.402	-23.28%	1.08	60.31	139.8	7.67	1.00	13.0%	7.7%
البنك الوطني العماني	274.8	0.169	-8.15%	0.95	75.39	437.8	5.34	0.63	11.7%	1.4%
أومنيفيست	273.0	0.338	-0.59%	0.80	429.30	1150.1	8.50	1.42	16.7%	1.1%
بنك اتش اس بي سي عمان	174.0	0.087	-28.10%	0.77	18.81	202.1	5.94	0.49	8.3%	1.1%
بنك صحار	226.4	0.093	-12.92%	1.22	20.78	239.7	6.58	0.67	10.2%	1.0%
البنك الأهلي	214.5	0.130	5.00%	0.78	17.57	139.3	6.91	0.81	11.7%	1.2%
سيمبكوب صلالة	105.0	0.110	-18.52%	0.57	7.19	67.0	6.98	1.04	14.8%	4.6%
العنفاء للطاقة	80.4	0.055	-16.67%	0.86	5.92	103.2	5.54	0.45	8.2%	2.4%
بنك نزوى	148.5	0.099	4.21%	0.85	55.28	545.6	14.59	1.00	6.9%	1.0%
شل العمانية للتسويق	85.1	0.840	-30.00%	0.49	10.19	9.5	7.26	1.48	20.4%	7.0%
النهضة للخدمات	85.6	0.362	-24.35%	1.19	46.96	98.0	6.73	1.46	21.7%	6.1%
إسمنت عمان	76.1	0.230	-2.13%	1.04	9.25	38.1	18.96	0.51	2.7%	2.3%
المطاحن العمانية	124.7	0.792	32.00%	0.26	28.66	38.9	20.04	1.63	8.1%	5.5%
عمان للمرطبات	48.0	0.960	-20.00%	0.48	1.31	1.3	5.68	0.76	13.4%	9.8%
ريسوت للإسمنت	60.8	0.304	-28.64%	1.58	36.90	96.9	26.91	0.42	1.5%	0.9%
جلفار للهندسة والمقاولات	64.1	0.051	-26.09%	1.34	17.60	351.6	nm	0.31	-13.0%	-2.1%
السوادي للطاقة	39.3	0.055	-6.78%	0.87	11.25	199.6	3.97	0.45	11.2%	3.3%
الأنوار لبلاط السيراميك	45.0	0.152	13.43%	1.46	68.59	491.2	22.24	1.19	5.4%	4.7%
مسقط للتمويل	15.1	0.049	-3.92%	1.11	3.23	61.6	34.92	0.37	1.1%	0.3%
شركة الأنوار القابضة	13.8	0.069	-15.85%	1.09	39.13	525.7	77.97	0.42	0.5%	0.3%
عمان للاستثمارات والتمويل	16.8	0.084	-22.94%	1.35	28.81	299.8	4.54	0.54	12.0%	3.4%
المدينة تكافل	13.1	0.075	-5.06%	1.07	35.14	485.2	14.37	0.56	3.9%	3.7%
الخليجية لخدمات الاستثمار	13.8	0.072	9.09%	1.58	34.43	534.4	nm	0.29	-15.2%	-11.8%
المها للتسويق	34.5	0.500	-31.32%	0.42	5.86	9.6	10.12	0.76	7.5%	2.3%
الشرقية للاستثمار القابضة	6.3	0.070	-9.09%	1.42	10.72	139.7	12.50	0.52	4.2%	3.2%
الأسماك العمانية	11.3	0.090	11.11%	0.69	14.70	172.2	nm	1.09	-35.1%	-24.0%
الباطنة للطاقة	35.8	0.053	-8.62%	0.83	16.10	291.1	3.67	0.44	11.9%	3.7%

المصدر: سوق مسقط للأوراق المالية، بلومبيرغ
nm: غير متطابق

مؤشر الشركات التي تتوافق أعمالها مع متطلبات الشريعة الإسلامية

اسم الشركة	القيمة السوقية (مليون ر.ع.)	السعر (ر.ع.)	الإداء منذ بداية العام (%)	معامل بيتا (x)	متوسط التداولات (عدد) في ستة أشهر (الف)	متوسط التداولات (قيمة) في ستة أشهر (الف ر.ع.)	مكرر الربحية (x)	مكرر القيمة الدفترية (x)	العائد على متوسط حقوق المساهمين (%)	العائد على متوسط الأصول (%)
ايريد	261.7	0.402	-23.28%	1.08	60.31	139.8	7.67	1.00	13.0%	7.7%
بنك نزوى	148.5	0.099	4.21%	0.85	55.28	545.6	14.59	1.00	6.9%	1.0%
شل العمانية للتسويق	85.1	0.840	-30.00%	0.49	10.19	9.5	7.26	1.48	20.4%	7.0%
صلالة لخدمات الموائ	107.9	0.600	0.00%	0.33	0.01	0.0	19.02	1.75	9.2%	5.0%
المطاحن العمانية	124.7	0.792	32.00%	0.26	28.66	38.9	20.04	1.63	8.1%	5.5%
ظفار للسياحة	13.7	0.490	0.00%	0.33	-	0.0	10.32	0.27	2.6%	2.3%
صناعة الكابلات العمانية	42.0	0.468	-13.33%	0.39	1.76	3.3	6.02	0.40	6.7%	5.2%
الصفاء للأغذية ش.م.ع.ع	71.8	0.598	0.00%	0.34	0.00	0.0	37.09	1.74	4.7%	2.3%
الكامل للطاقة	32.7	0.340	9.68%	0.30	2.89	8.2	9.19	1.10	12.0%	10.5%
الجزيرة للخدمات	38.3	0.172	14.67%	1.40	25.55	143.5	6.42	0.59	9.3%	8.1%
الكروم العمانية	10.9	3.640	0.00%	0.33	-	0.0	31.53	2.66	8.4%	7.7%
ضيافة الصحراء	21.0	3.115	0.04%	0.24	0.00	0.0	7.50	0.91	12.1%	9.9%
العمانية التعليمية	13.6	0.194	-11.01%	0.39	1.48	7.9	36.58	0.83	2.3%	0.9%
المدينة تكافل	13.1	0.075	-5.06%	1.07	35.14	485.2	14.37	0.56	3.9%	3.7%
تكافل عمان	11.2	0.112	-10.40%	0.26	7.04	56.6	4.01	0.53	13.2%	13.1%
الخليجية لإنتاج الفطر	11.6	0.306	0.00%	0.33	0.00	0.0	19.30	1.63	8.5%	3.7%
مطاحن صلالة	28.3	0.566	13.20%	0.42	1.80	3.3	17.87	0.88	4.9%	2.6%
المها للسيراميك	11.1	0.201	5.79%	0.41	3.21	16.7	10.93	1.15	10.5%	7.9%
الأسماك العمانية	11.3	0.090	11.11%	0.69	14.70	172.2	nm	-	-35.1%	-24.0%
الخليج الدولية للكيماويات	2.2	0.103	-6.36%	0.79	1.68	16.1	15.30	0.78	5.1%	4.5%
ظفار للمربطات والمواد الغذائية	5.2	0.260	0.00%	0.33	0.00	0.0	nm	1.41	-4.2%	-2.8%
كلية مجان	9.4	0.290	7.41%	0.24	1.58	5.3	8.34	1.28	15.3%	11.0%
الوطنية لصناعة البسكويت	3.9	3.920	0.00%	0.33	0.0	0.0	4.35	0.64	14.7%	9.5%
مواد البناء	2.6	0.030	-16.67%	0.63	0.45	14.6	17.59	0.43	2.5%	1.9%
صناعة قرطاسية الكمبيوتر	2.6	0.260	0.00%	0.33	-	0.0	nm	1.15	-3.6%	-2.9%

المصدر: سوق مسقط للأوراق المالية، بلومبيرغ
nm: غير متطابق

اسم الشركة	القيمة السوقية (مليون ر.ع)	السعر (ر.ع)	الإداء منذ بداية العام معامل بيتا (%)	متوسط التداولات (عدد) في ستة أشهر (الف)	متوسط التداولات (قيمة) في ستة أشهر (الف.ر.ع)	مكرر الربحية (x)	مكرر القيمة الدفترية العائد على متوسط حقوق المساهمين (%)	العائد على متوسط الأصول (%)
أرامكو السعودية	1,786.5	33.500	-4.96%	na	7986.0	20.25	32.0%	22.1%
سابك	71.0	88.800	-5.43%	1.07	19372.1	47.89	3.3%	1.8%
الاتصالات السعودية	51.5	96.500	-5.21%	0.84	1187.8	18.10	17.3%	9.0%
مصرف الراجحي	42.0	63.000	-3.67%	0.99	7129.3	15.50	19.8%	2.6%
بنك أبوظبي الأول	32.9	11.080	-26.91%	1.30	3155.9	9.66	12.9%	1.5%
بنك قطر الوطني	45.8	18.180	-11.70%	1.14	3000.1	11.70	19.5%	1.5%
البنك الأهلي التجاري	29.8	37.200	-24.47%	1.22	2652.9	9.79	18.4%	2.2%
اتصالات	39.4	16.620	1.59%	0.85	1739.0	16.63	18.6%	6.8%
صناعات قطر	14.5	8.800	-14.40%	1.20	1672.1	20.68	7.5%	7.2%
سامبا	14.3	26.800	-17.41%	1.35	1974.6	13.45	8.8%	1.6%
السعودية للكهرباء	17.2	15.520	-23.24%	0.78	2238.9	46.60	1.9%	0.3%
بنك الرياض	13.8	17.280	-28.00%	1.17	2565.8	9.25	13.8%	2.1%
معادن	12.3	37.400	-15.77%	1.16	670.8	nm	-2.4%	-0.8%
الامارات دبي الوطني	16.8	9.750	-25.00%	1.27	4262.0	4.25	20.1%	2.1%
ساب	13.4	24.460	-29.51%	1.35	1055.8	17.76	5.0%	1.1%
العراعي	14.3	53.500	8.08%	0.83	623.8	29.53	12.4%	5.5%
مصرف الإمارات الإسلامي	11.6	7.830	-21.62%	0.52	0.3	40.07	12.8%	1.6%
بنك أبوظبي التجاري	9.7	5.100	-35.61%	1.03	4432.7	7.41	9.6%	1.2%
السعودي الفرنسي	10.3	32.200	-15.04%	1.18	889.4	12.46	9.5%	1.7%
ينساب	8.1	54.200	-3.04%	0.93	616.9	27.98	6.8%	6.0%
ازدان القابضة	10.1	1.394	126.67%	0.76	33130.2	119.55	1.0%	0.6%
المصرف	10.4	16.130	5.22%	1.08	819.9	12.47	17.8%	1.9%
بنك الإنماء	8.1	15.180	-20.16%	1.05	19111.3	11.98	11.3%	1.9%
البنك العربي الوطني	7.8	19.580	-28.54%	1.23	976.4	9.71	10.7%	1.6%
بنك دبي الإسلامي	7.7	3.890	-29.40%	0.86	8591.8	5.62	19.6%	2.2%
سافكو	9.4	84.400	8.90%	0.81	354.8	23.86	18.4%	15.3%
إعمار العقارية	5.4	2.780	-30.85%	1.28	16638.6	3.21	11.4%	5.3%
جيل عمر	6.7	27.100	-0.18%	1.03	1839.8	nm	-4.3%	-1.4%
المملكة القابضة	6.7	6.820	-9.67%	0.68	372.5	60.15	1.3%	0.9%
الريان	8.2	4.022	1.57%	0.77	5588.6	13.85	15.7%	2.0%

المصدر: سوق مسقط للأوراق المالية، بلومبيرغ

صافي قيمة الأصول للوحدة الواحدة
12 أغسطس 2020
0.935 ر.ع.

صندوق أوبار للأسواق الخليجية

أوبار كابيتال ش.م.ع.م (U Capital)



الموقع الإلكتروني: www.u-capital.net
مركز أعمال أومنيفيست
بناء رقم 95، طريق رقم 501، مرتفعات المطار، سلطنة عمان
الهاتف: +968 2494 9000
الفاكس: +968 2494 9009
البريد الإلكتروني: research@u-capital.net



إخلاء المسؤولية: تم إعداد هذا التقرير بواسطة أوبار كابيتال ش.م.ع.م. (U Capital) بناء على معلومات متاحة للجمهور. وعلى الرغم من الحرص الشديد على أن تكون المعلومات الواردة في التقرير صحيحة أو غير مضللة في وقت النشر إلا أن أوبار كابيتال و/أو موظفيها لا يتحملون مسؤولية عدم دقة أو كفاية المعلومات الواردة في هذا التقرير